

## ПРЕДИСЛОВИЕ

Разработка данных по итогам Всероссийской переписи населения 2002 года об экономической активности населения производилась только для населения в возрасте 15-64 лет, проживающего в **частных домохозяйствах**.

**Частными домохозяйствами** называются домохозяйства, проживающие постоянно в обычных жилых помещениях – квартирах, отдельных многоквартирных домах (избах, сторожках, коттеджах или других многоквартирных строениях), квартирах или комнатах в общежитиях, других жилых помещениях и помещениях, приспособленных для жилья.

**К экономически активному населению** относятся лица в возрасте 15-64 лет, которые за неделю до начала переписи (со 2 по 8 октября 2002 года) занимались экономической деятельностью или искали работу и были готовы приступить к ней. Экономически активное население подразделяется на занятых в экономике и безработных.

**К занятым в экономике** относятся лица, которые за неделю до начала переписи (со 2 по 8 октября 2002 года) выполняли независимо от сроков получения непосредственной оплаты или дохода за свою деятельность какую-либо работу (хотя бы один час в неделю), приносящую заработок или доход, вне зависимости от того, была ли это постоянная, временная, сезонная, случайная или другая работа (включая индивидуальную трудовую деятельность и оказание различных услуг частным лицам, оплачиваемую общественную работу, работу без оплаты на своем семейном предприятии, в крестьянском (фермерском) хозяйстве, различного рода подработки как периодического, так и разового характера).

Занятыми считаются также лица, выполнявшие в домашнем хозяйстве работы по производству товаров или услуг, в том числе продукции сельского, лесного хозяйства, охоты, рыболовства и ее переработке, если производимая продукция предназначена для реализации на рынке.

Лица, владеющие собственным предприятием или собственным делом и работавшие на нем, но на обследуемой неделе на работе отсутствовавшие по любой причине, считаются занятыми, если в период их отсутствия предприятие (дело) продолжало функционировать.

Занятыми в экономике считаются временно отсутствовавшие на работе из-за болезни или травмы, ухода за больными, ежегодного отпуска или неоплачиваемого отпуска по собственному желанию, выходных дней, отгулов, возмещения сверхурочных работ или работ в праздничные (выходные) дни, работы по специальному графику, нахождения в резерве, установленного законом отпуска по беременности, родам и уходу за ребенком до 1,5 лет, обучения и переподготовки вне своего рабочего места, учебного отпуска, отпуска без сохранения или с сохранением содержания по инициативе администрации.

Студенты и пенсионеры, имевшие какую-либо работу в указанный период, также относятся к числу занятых в экономике.

**Пенсионеры** – лица, реализовавшие право на получение пенсии в соответствии с законодательством Российской Федерации.

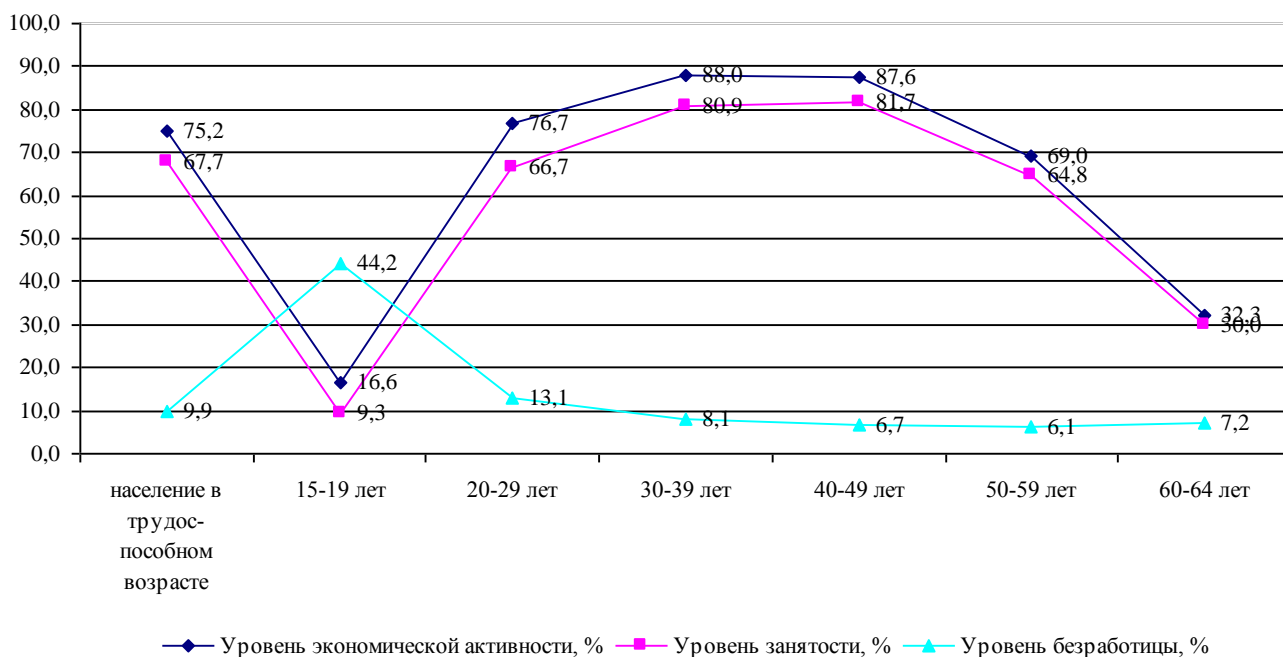
**К безработным** относятся лица в трудоспособном возрасте, которые на обследуемой неделе не имели работы (доходного занятия) и при этом:

- занимались поиском работы и были готовы приступить к работе в течение обследуемой недели. Поиском недели считается обращение в государственную или коммерческую службу занятости, использование или размещение объявления в печати, непосредственное обращение к администрации предприятия или работодателю, использование личных связей и т.п., организация собственного дела;
- нашли работу и приступают к ней в течение 2 недель после обследуемой недели;
- нашли работу и ожидают ответа от администрации или работодателя (при этом срок ожидания ответа не должен превышать один месяц).

**Экономически неактивное население** – лица в возрасте 15-64 лет, которые не являлись занятыми в экономике или безработными в течение обследуемой недели.

По итогам переписи населения 2002 года **численность экономически активного населения** в республике составила 464,1 тыс. человек или 70,4% общей численности населения данной возрастной группы. В численности экономически активного населения 418,6 тыс. человек (90,2%) составило *занятое в экономике население* частных домохозяйств и 45,5 тыс. человек – *безработные*. В составе экономически активного населения 96,3% составили лица в трудоспособном возрасте (мужчины в возрасте 16-59 лет, женщины в возрасте 16-54 года).

### УРОВЕНЬ ЭКОНОМИЧЕСКОЙ АКТИВНОСТИ НАСЕЛЕНИЯ ПО ВОЗРАСТНЫМ ГРУППАМ (проценты)



По итогам переписи населения наблюдалась дифференциация уровня занятости и безработицы в зависимости от возрастной группы населения. Так, наиболее высокий уровень занятости сложился в группе населения в возрасте 30-39 лет и 40-49 лет. Наибольшая доля безработных в численности экономически активного населения (44,2%) наблюдалась среди молодых людей в возрасте 15-19 лет (учащиеся, студенты в трудоспособном возрасте, если они на обследуемой неделе занимались поиском работы и были готовы приступить к ней, относятся к безработным).

### УРОВЕНЬ ЭКОНОМИЧЕСКОЙ АКТИВНОСТИ НАСЕЛЕНИЯ (в процентах)

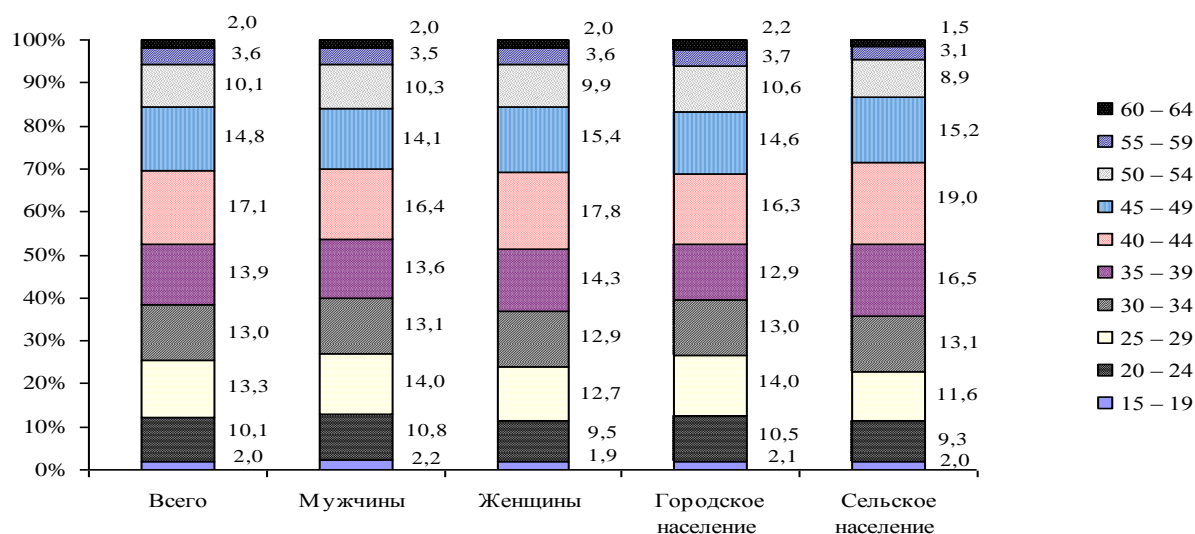
	Уровень экономической активности				
	всего	мужчины	женщины	городское население	сельское население
Всего	70,4	73,7	67,4	73,1	65,0
население в трудоспособном возрасте	75,2	77,7	72,6	77,5	70,3

В общей численности экономически активного населения 325,2 тыс. человек, или 70,1% составили городские жители. Уровень экономической активности городского населения был выше, чем сельского населения, что объясняется более высоким уровнем занятости среди горожан (67,1% против 56,2%).

В составе экономически активного населения 49,2% - женщины. Уровень экономической активности женщин в возрасте 15-64 лет на 6,3 процентного пункта был ниже, чем у мужчин, в трудоспособном возрасте этот разрыв составил 5,1 процентного пункта.

По итогам переписи населения в структуре **занятого** населения самая многочисленная возрастная группа - лица в возрасте 40-44 лет, на долю которых приходилось 17,1% общей численности занятых. Средний возраст занятого населения частных домохозяйств составил 38,7 года.

### СТРУКТУРА ЗАНЯТОГО НАСЕЛЕНИЯ ПО ВОЗРАСТУ



В общей численности занятого населения 61% имели высшее (здесь и далее по тексту - включая неполное высшее) или среднее профессиональное образование.

**СОСТАВ ЗАНЯТОГО НАСЕЛЕНИЯ ПО УРОВНЮ ОБРАЗОВАНИЯ**  
(в процентах)

	всего	мужчины	женщины	городское население	сельское население
Занятое население	100	100	100	100	100
в том числе по уровню образования:					
высшее профессиональное	20,7	16,8	24,7	23,0	14,8
неполное высшее профессиональное	3,2	2,9	3,5	3,4	2,8
среднее профессиональное	37,2	33,2	41,2	38,5	33,7
начальное профессиональное	13,3	17,0	9,5	11,7	17,2
среднее (полное) общее	20,3	23,0	17,6	18,5	24,8
основное общее	4,6	6,0	3,1	4,2	5,4
начальное общее	0,7	0,9	0,4	0,5	1,1
не имеют основного общего	0,0	0,1	0,0	0,0	0,1
не указавшие уровень образования	0,1	0,1	0,1	0,1	0,1

Как видно по данным таблицы, существовали различия в уровне образования занятого населения в зависимости от пола и типа поселения. Так, среди женщин доля лиц, имеющих высшее или среднее профессиональное образование, составила 69,4%, среди мужчин – 52,9%. В сельской местности доля лиц с высшим и средним профессиональным образованием на 13,6 процентного пункта была ниже, чем в городской местности.

По итогам переписи населения 2002 года, преобладающей частью занятого населения частных домохозяйств республики являлись наемные работники. На их долю приходилось 95,1% общей численности занятых лиц. Около 20,5 тыс. человек работали не по найму, в том числе 5,7 тыс. человек – с привлечением наемных работников.

Доля лиц, работающих не по найму, среди занятых женщин была ниже, чем среди занятых мужчин и составила, соответственно, 3,4% и 6,4%.

По итогам переписи населения наибольший удельный вес занятого населения приходился на вид деятельности «образование» (15,4%), «транспорт и связь» (11,2%), «оптовая и розничная торговля; ремонт автотранспортных средств, мотоциклов, бытовых изделий и предметов личного пользования» (10,5%) и «операции с недвижимым имуществом, аренда и предоставление услуг» (10,4%).

Средний возраст работников составил от 36 лет по виду деятельности «оптовая и розничная торговля; ремонт автотранспортных средств, мотоциклов, бытовых изделий и предметов личного пользования» до 44 лет – по виду деятельности «деятельность экстерриториальных организаций». Среди работников, занятых деятельностью по производству и распределению электроэнергии, газа и воды, свыше 46% - в возрасте от 40 до 54 лет. Наибольший удельный вес молодежи (лиц в возрасте от 15 до 29 лет) в структуре занятых отмечен в образовании (14,9%) и торговле (13,1%).

Большие различия по видам экономической деятельности имелись в уровне образования работников и распределении их по полу.

Женский труд преобладал в образовании, здравоохранении, предоставлении услуг по ведению домашнего хозяйства, где удельный вес женщин в общей численности занятых в соответствующих видах деятельности составил 79-87%.

Уровень образования был выше у работников здравоохранения и предоставления социальных услуг, в государственном управлении и обеспечении военной безопасности; обязательном социальном обеспечении, в финансовой деятельности, а также в сфере образования, где 72-86% работников имели высшее или среднее профессиональное образование.

В структуре занятого населения наибольшая доля приходилась на операторов, аппаратчиков, машинистов установок и машин (15,6%) и специалистов среднего уровня квалификации (15,2%).

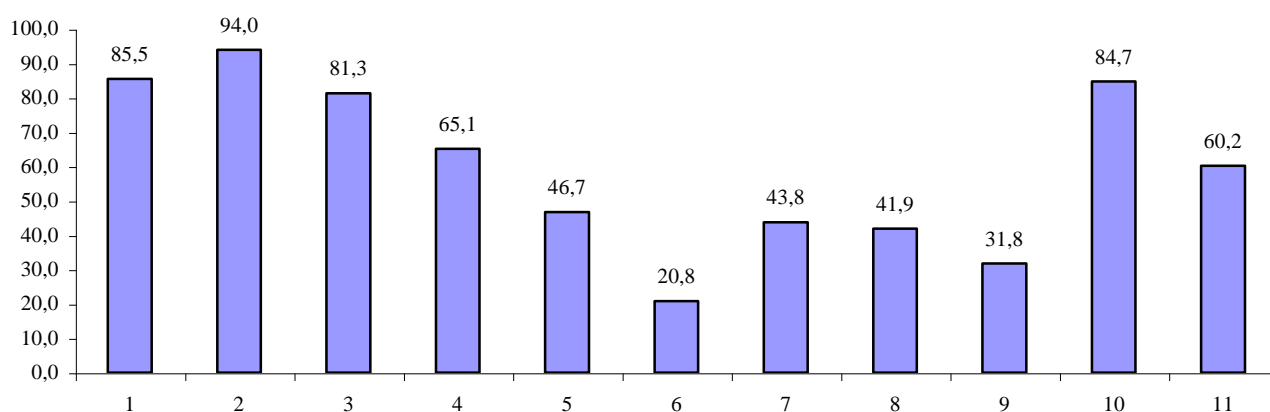
Численность руководителей (представителей) органов власти и управления всех уровней, включая руководителей учреждений, организаций и предприятий, составила 50,7 тыс. человек или 12,1% общей численности занятых. Наибольшую долю в численности руководителей занимали лица в возрасте 40-44 лет (19,9%), наименьшую – до 19 лет (0,3%). Средний возраст работников, занимающих должности руководителей, составил 42 года.

#### **СТРУКТУРА ЗАНЯТОГО НАСЕЛЕНИЯ ПО ЗАНЯТИЯМ** (в процентах)

	всего	мужчины	женщины
Занятое население	100	50,6	49,4
в том числе по группам занятий:			
руководители (представители) органов власти и управления всех уровней, включая руководителей учреждений, организаций и предприятий	100	54,8	45,2
специалисты высшего уровня квалификации	100	28,5	71,5
специалисты среднего уровня квалификации	100	33,1	66,9
работники, занятые подготовкой информации, оформлением документации, учетом и обслуживанием	100	10,2	89,8
работники сферы обслуживания, жилищно-коммунального хозяйства, торговли и родственных видов деятельности	100	24,1	75,9
квалифицированные работники сельского, лесного, охотничьего хозяйств, рыбоводства и рыболовства	100	72,9	27,1
квалифицированные рабочие крупных и мелких промышленных предприятий, художественных промыслов, строительства, транспорта, связи, геологии и разведки недр	100	82,5	17,5
операторы, аппаратчики, машинисты установок и машин	100	88,3	11,7
неквалифицированные рабочие	100	38,5	61,5
занятые на военной службе	100	76,9	23,1
лица, неточно указавшие или не указавшие занятия	100	56,5	43,5

Как видно по данным таблицы, структура занятого населения частных домохозяйств в гендерном аспекте по группам занятий сильно различалась. В таких категориях работников, как «операторы, аппаратчики, машинисты установок и машин», «квалифицированные рабочие крупных и мелких промышленных предприятий, художественных промыслов, строительства, транспорта, связи, геологии и разведки недр», «занятые на военной службе», «квалифицированные работники сельского, лесного, охотничьего хозяйств, рыбоводства и рыболовства», «руководители», доля численности мужчин превышала долю численности женщин. Женский труд преобладал в таких категориях, как «работники, занятые подготовкой информации, оформлением документации, учетом и обслуживанием»; «работники сферы обслуживания, жилищно-коммунального хозяйства, торговли и родственных видов деятельности»; «специалисты высшего уровня квалификации»; «специалисты среднего уровня квалификации»; «неквалифицированные рабочие», где превышение удельного веса женщин составило до 80 процентных пунктов.

**ДОЛЯ ЗАНЯТОГО НАСЕЛЕНИЯ, ИМЕЮЩЕГО ВЫСШЕЕ ИЛИ СРЕДНЕЕ  
ПРОФЕССИОНАЛЬНОЕ ОБРАЗОВАНИЕ**  
(в процентах)



- 1 руководители (представители) органов власти и управления всех уровней, включая руководителей учреждений, организаций и предприятий
- 2 специалисты высшего уровня квалификации
- 3 специалисты среднего уровня квалификации
- 4 работники, занятые подготовкой информации, оформлением документации, учетом и обслуживанием
- 5 работники сферы обслуживания, жилищно-коммунального хозяйства, торговли и родственных видов деятельности
- 6 квалифицированные работники сельского, лесного, охотничьего хозяйств, рыбоводства и рыболовства
- 7 квалифицированные рабочие крупных и мелких промышленных предприятий, художественных промыслов, строительства, транспорта, связи, геологии и разведки недр
- 8 операторы, аппаратчики, машинисты установок и машин
- 9 неквалифицированные рабочие
- 10 занятые на военной службе
- 11 лица, неточно указавшие или не указавшие занятия

Наибольшая доля лиц, имеющих высшее или среднее профессиональное образование, приходилась на категорию специалистов высшего уровня квалификации, на руководителей и на занятых на военной службе (94,0, 85,5 и 84,7% соответственно). Среди работников сельского, лесного, охотничьего хозяйств, рыбоводства и рыболовства лица, имеющие высшее или среднее профессиональное образование, составили 20,8% общей численности работников этой категории.